

Närsjukvården Halland

Månadsrapport november 2025

DNNSV 2025-12-19

Catrin Nordstedt, tf ekonomichef Närsjukvården Halland

Resultat per verksamhetsområde 2025

Verksamhetsområde(belopp i tkr)	Utfall	Budget	Budg. avvik.	Årsbudget	Prog. avvik.
Vårdcentralen Halland	-62 282	-56 940	-5 342	-65 850	-4 600
Vårdvalet	-2 196	3 286	-5 482	0	-4 600
Särskilda uppdrag	-57 420	-57 030	-390	-62 363	0
Vårdcentralen gemensamt	-2 666	-3 196	530	-3 487	0
Folktandvården	-43 417	-39 032	-4 384	-43 510	-3 000
Allmäntandvården	-4 449	681	-5 130	0	-3 850
Tandregleringen	-40 813	-42 375	1 562	-46 403	2 000
Folktandvården gemensamt	1 846	2 662	-816	2 893	-1 150
Ledning och administration	-4 325	-9 747	5 422	-9 346	7 100
Särskilda vaccinationsinsatser	-975	-1 439	464	-1 576	500
Summa	-111 000	-107 158	-3 840	-120 282	0

Utveckling budgetavvikelse

Vårdcentralen Halland:

- Negativ avvikelse på -5,3 mnkr efter november (-5,4 mnkr efter oktober), varav Vårdcentralsakuterna -2,4 mnkr.
- Patientintäkterna fortsätter avvika negativt även under november och avvikelsen ligger nu på -4,3 mnkr (-3,8 mnkr ack. oktober)
- Personalkostnaderna (inkl. hyrpersonal) underskott fortsätter att minska och avviker nu med -0,5 mnkr (-1,1 mnkr ack. sep), varav Vårdcentralsakuterna belastar med -3,2 mnkr.
- Den köpta vårdens avvikelse inkl jour ligger på samma nivå som under oktober ligger kvar på -1,4 mnkr. Detta kan hänföras till vård inom nationell taxa.

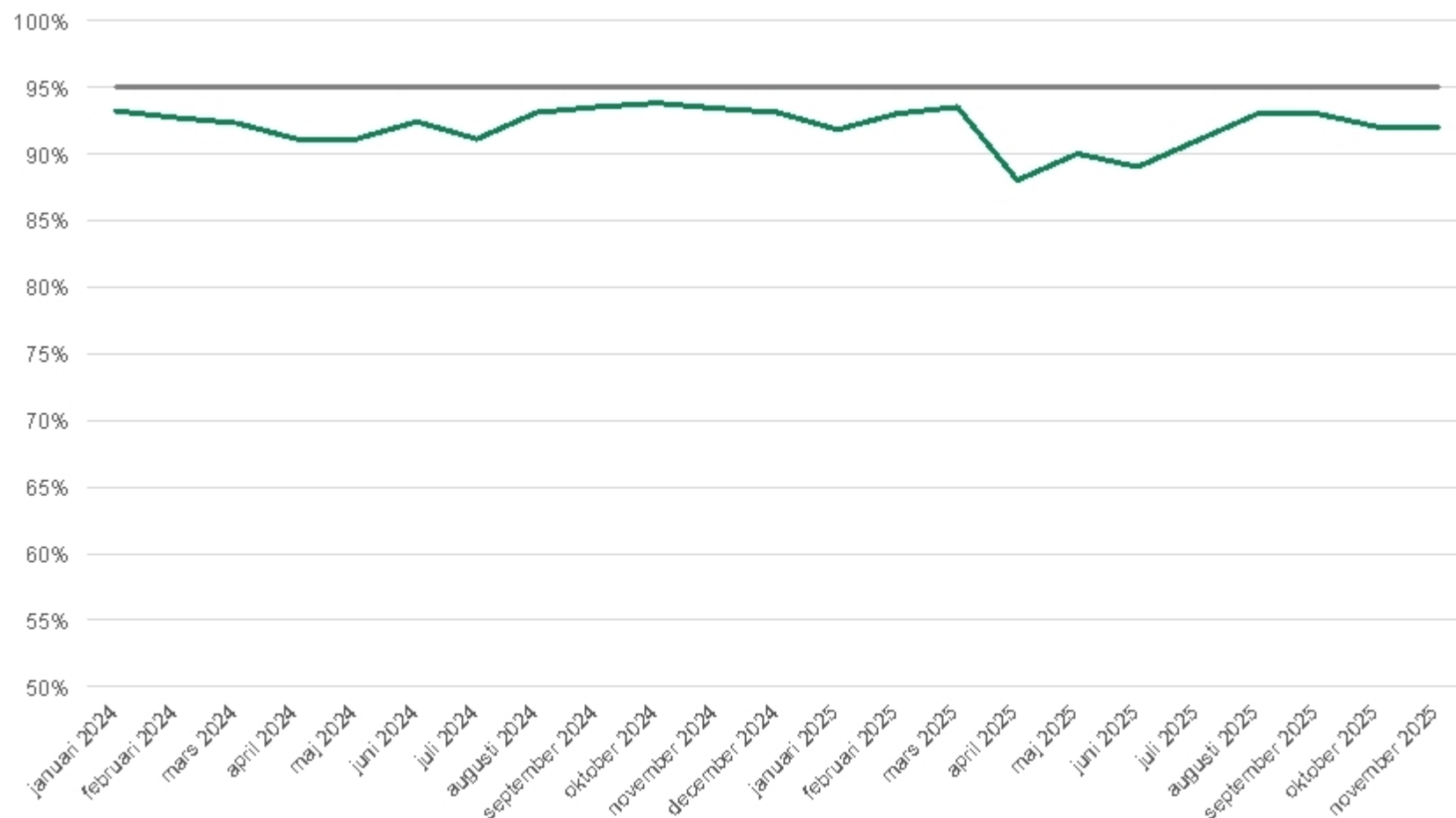
Folktandvården Halland:

- Negativ ack. avvikelse på -4,3 mnkr efter november (-3,0 mnkr efter oktober)
- Totala intäkter till och med nov avviker mot budget med -20 mnkr och kan i sin helhet härledas till vuxenintäkter (-17,7 mnkr efter oktober). Vuxenintäkterna har dock ökat med 5,4% i jämfört med motsvarande period 2024.
- Ersättningen för barntandvården har minskat med -13 mnkr i jämförelse med ack november 2024.
- Kostnaden för personal avviker mot budget med +9,1 mnkr (+7,7 mnkr efter oktober). Avvikelsen beror på uppkomna och otillsatta vakanser för främst tandläkare och tandsköterskor.
- Övriga kostnader +6,0 mnkr, lägre kostnader för material, tandteknik och övriga omkostnader. Under november ökade kostnader för reparation och underhåll.

Listningsutveckling per kommun, vårdcentralen

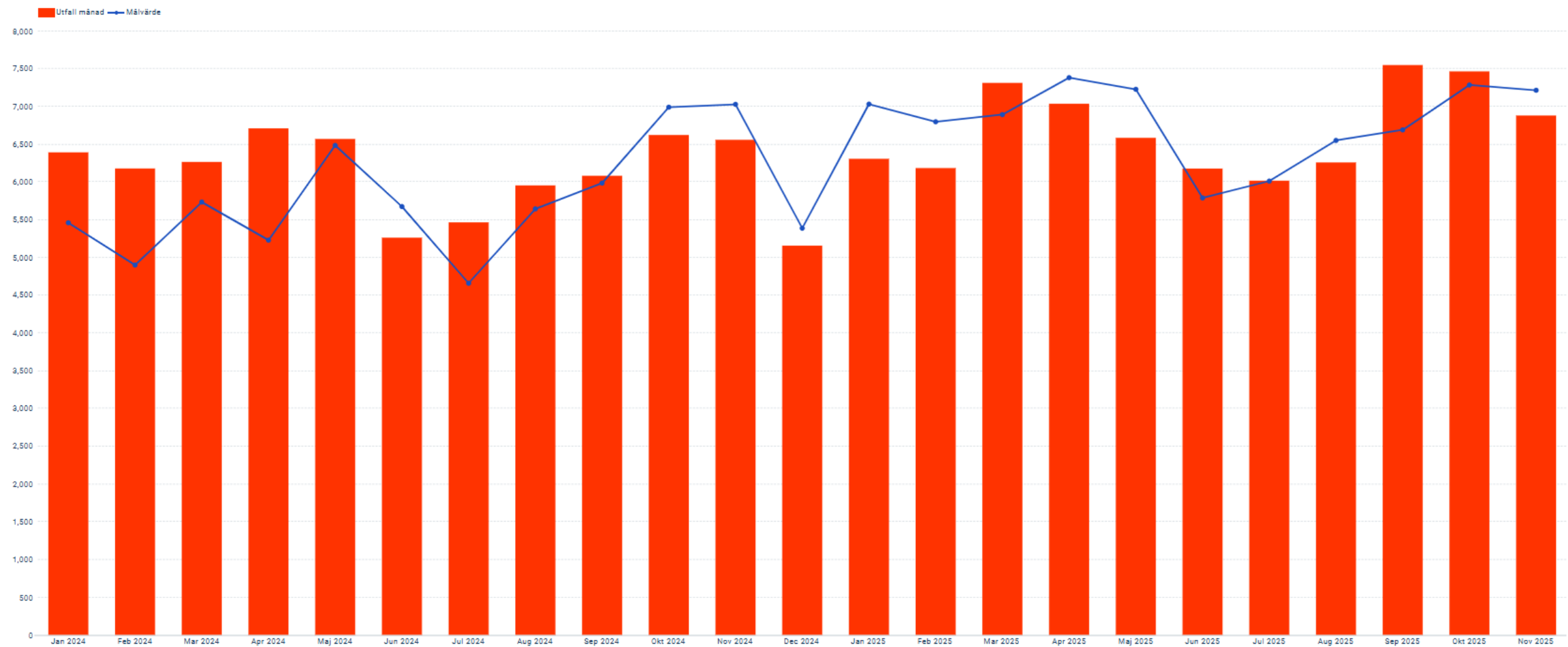
	2025-11-30	Förändring senaste mån	Förändring från årets	Förändring %	dec-24	nov-25
Laholm	5 763	0	-45	-0,8%	23,2%	23,2%
Halmstad	47 055	149	-369	-0,8%	44,2%	43,8%
Falkenberg	21 383	-32	-191	-0,9%	46,2%	46,1%
Hylte	9 652	-10	-153	-1,6%	100,0%	100,0%
Varberg	36 386	12	54	0,1%	53,9%	53,8%
Kungsbacka	48 548	-80	-436	-0,9%	56,5%	55,9%
Vårdcentralen Halland	168 787	39	-1 140	-0,7%	49,7%	49,3%

Telefontillgänglighet, kontakt inom 0 dagar



Måluppfyllelse 92,0% november. Målvärde 95%

Antal startade chattar VC

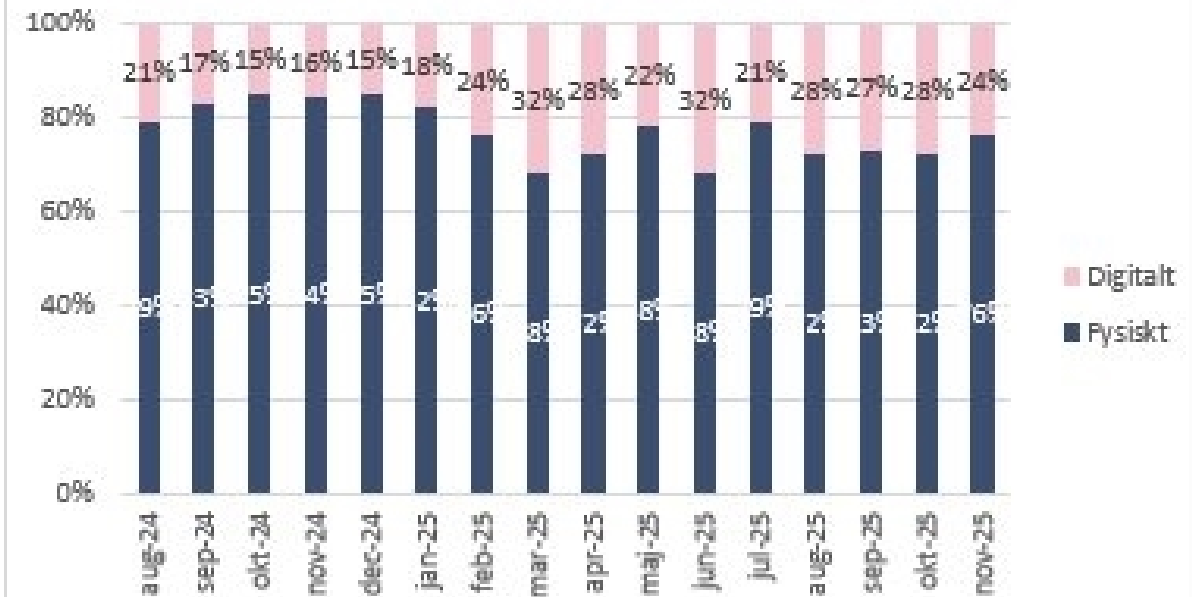


Digitala och Fysiska besök, fördelning per månad

Allmäntandvården



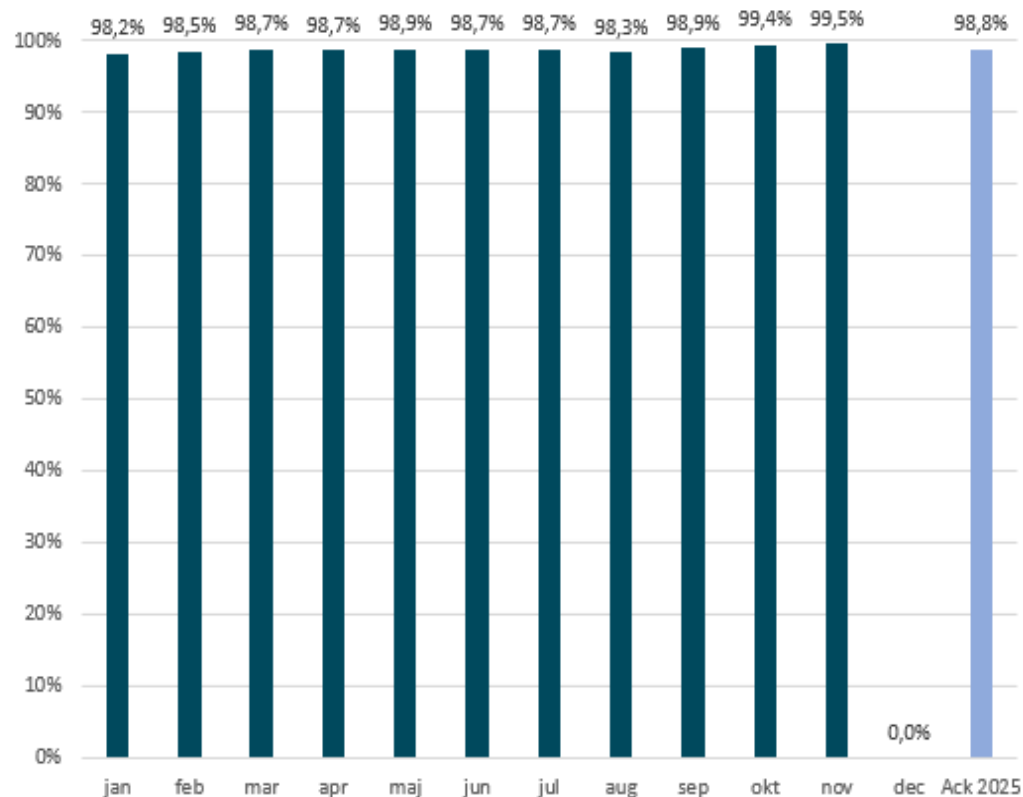
Tandregleringen



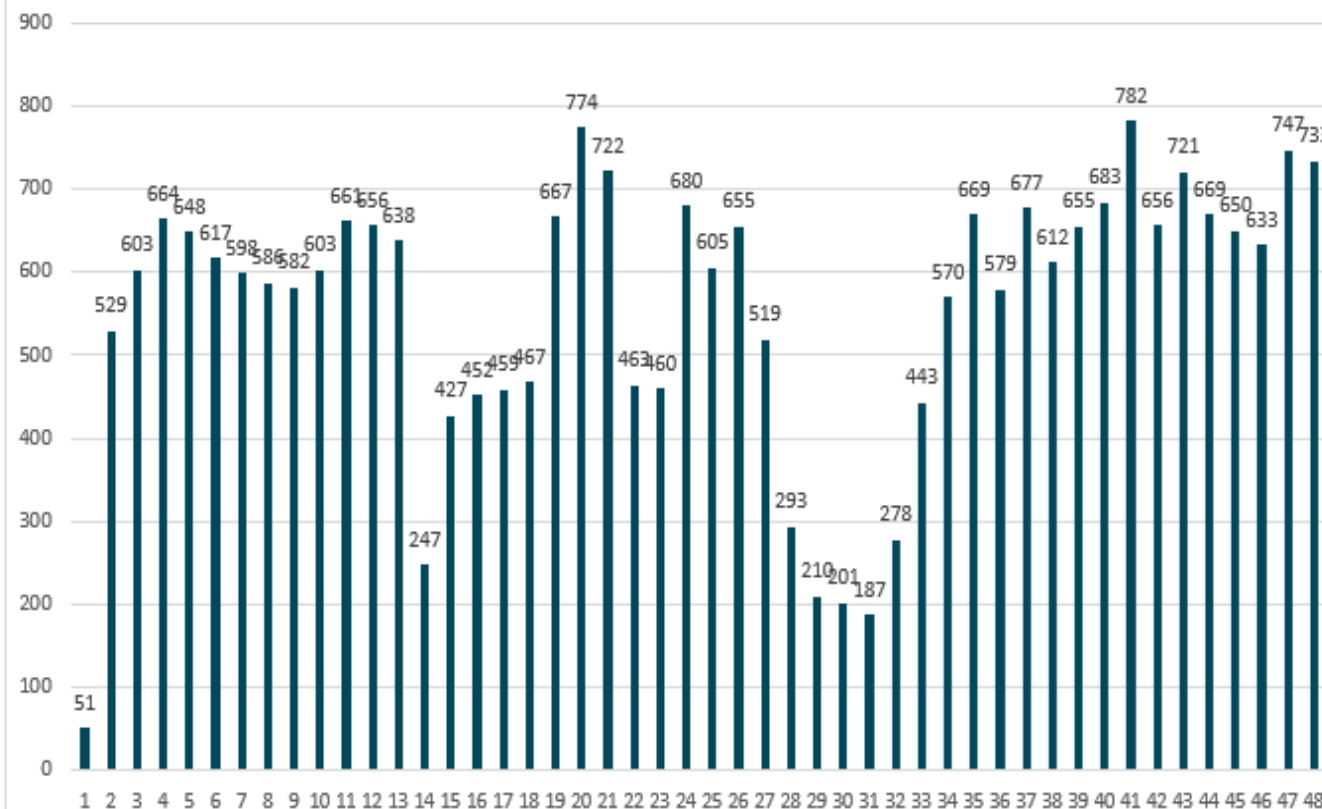
I år har vi i snitt
undersökt
556 barn/v

Andel undersökningar på barn som genomförs i tid

Andel undersökningar på barn som utförs i tid



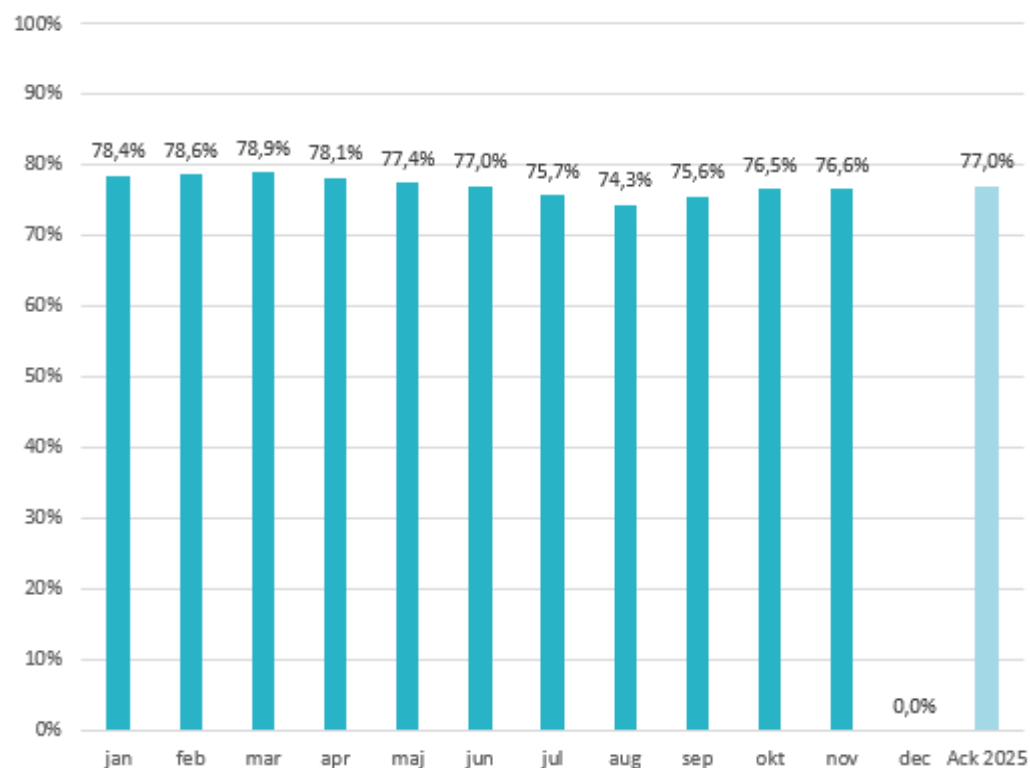
Antal undersökningar per vecka, barn



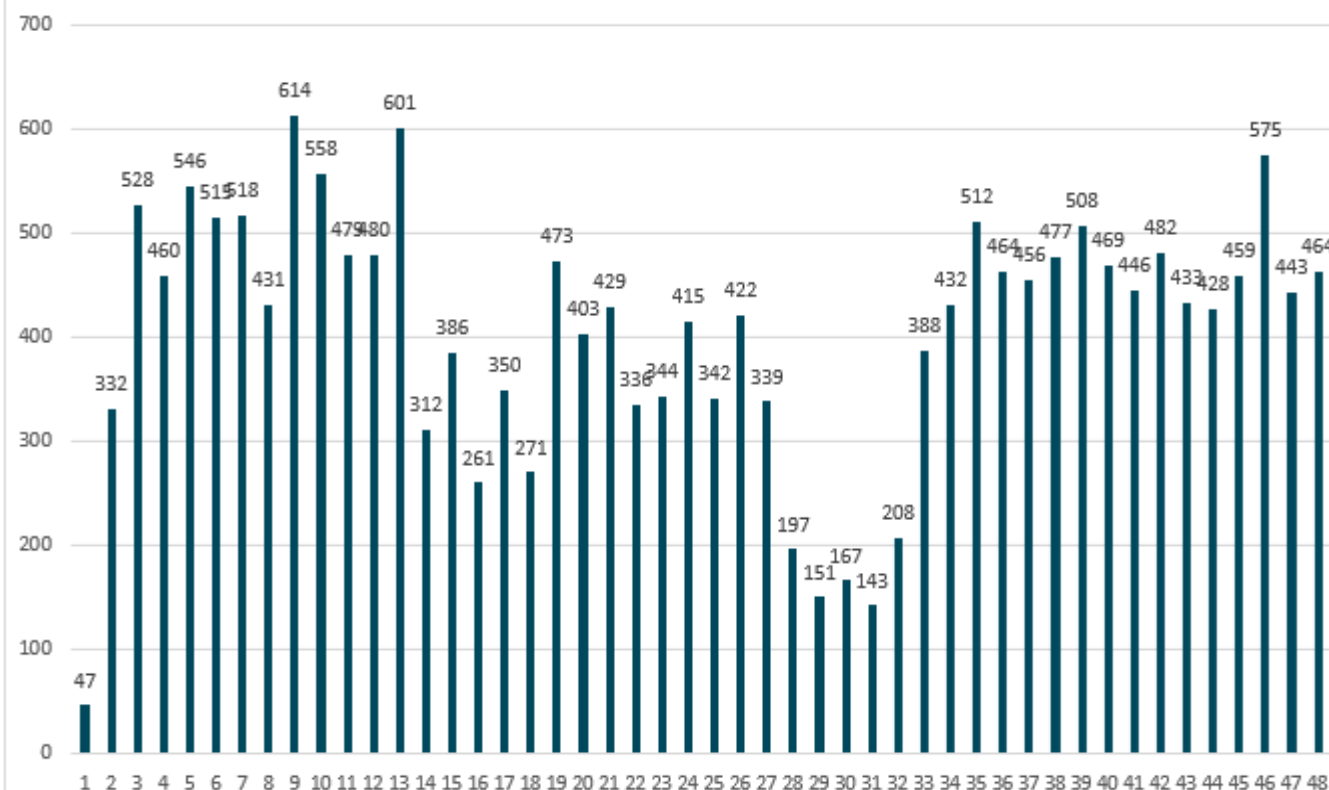
I år har vi i snitt
undersökt
406 vuxna/v

Andel vuxna som kallas i tid för undersökning

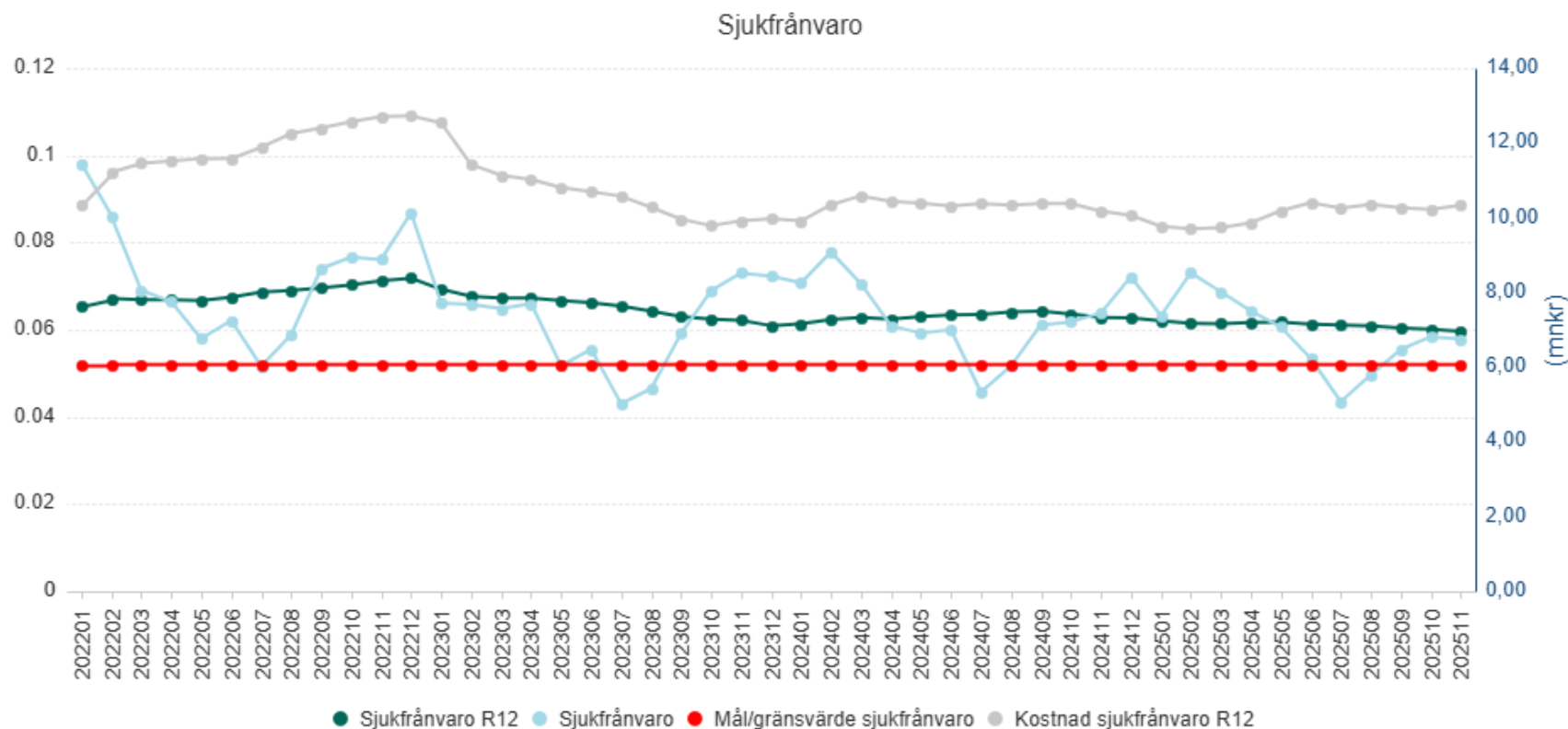
Andel vuxna som kallats i tid för undersökning



Antal undersökningar per vecka, vuxna



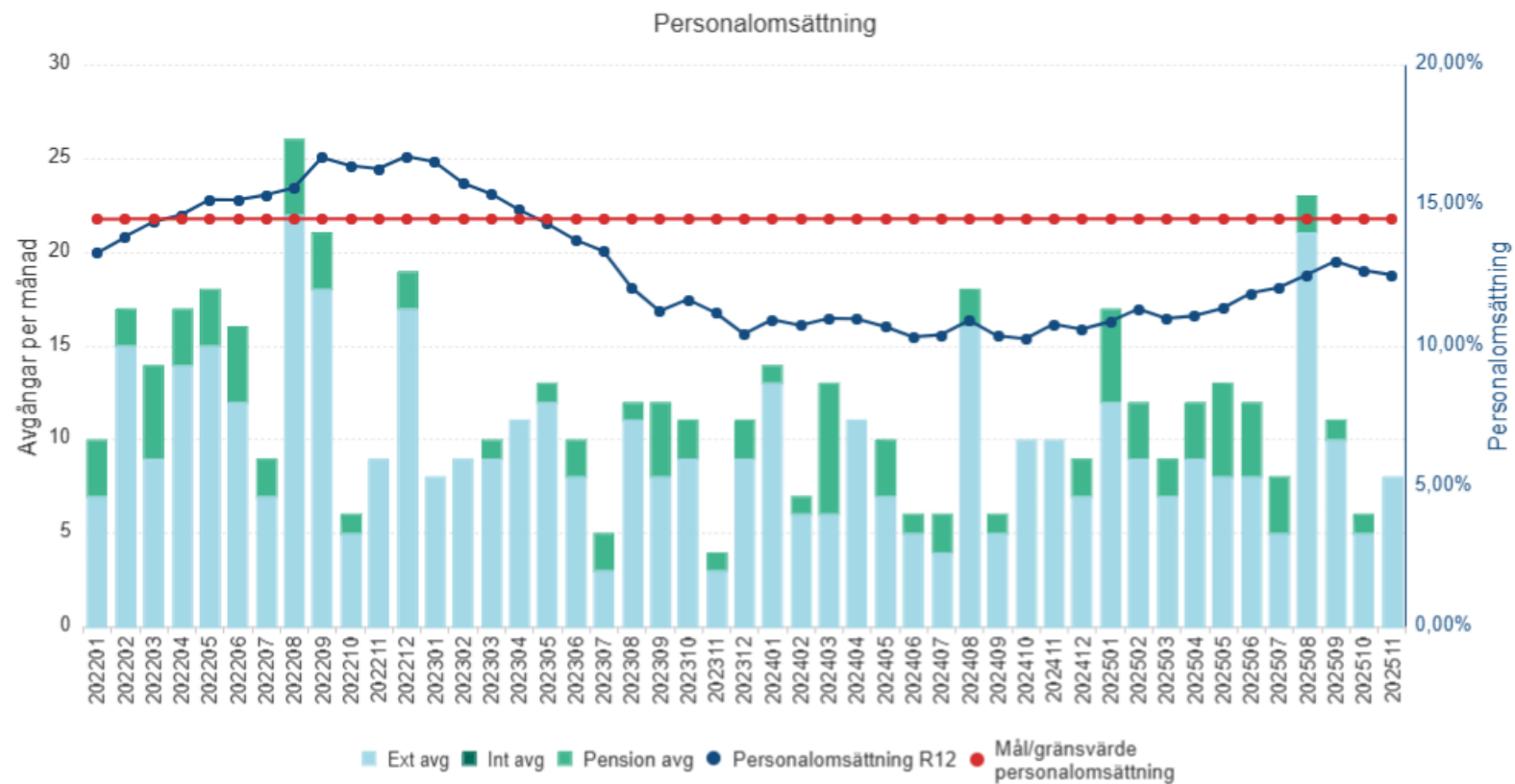
Sjukfrånvaro NSVH



	202511	Mål/gränsvärde	Diff
Sjukfrånvaro R12 %	5,96%	5,20%	0,68%
Kostnad sjukfrånvaro (mnkr)	10,33		
...varav kort sjukfrånvaro	8,02		

(obs, interna avgångar exkluderade)

Personalomsättning NSVH



OrgAnstFörvaltningText+	Personalomsättning R12 senaste månad	Mål/gränsvärde	Diff
Närsjukvården halland	12,51%	14,50%	-1,99%